

ELNÄTET – en femtedel av dina elkostnader

Så här fördelas dina elkostnader enligt Energimarknadsinspektionen (EI) – den statliga myndighet som övervakar elmarknaden:



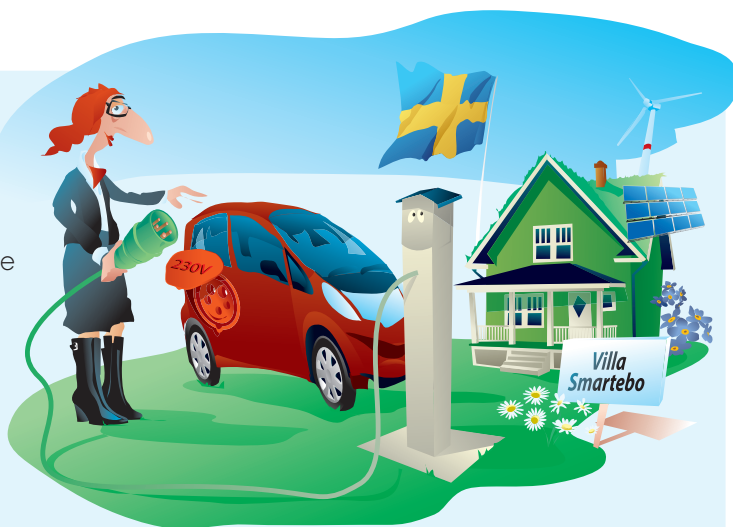
Kundernas kostnader för elnätet har historiskt legat på samma nivå länge. Under de senaste åren har en ökning skett, främst beroende på:

- Leveranssäkerheten har förbättrats. Näten har vädersäkrats genom att luftledningar ersatts av nedgrävda kablar och bättre isolerade luftledningar.
- Elmätare har bytts ut hos Sveriges alla kunder. Det har gett enklare fakturor som bygger på verklig elanvändning.
- Mer förnybar och småskalig elproduktion, som bidrar till ett förbättrat klimat, har anslutits till nätet. Kostnader för förstärkningar av elnäten och administration ökar.
- Svenska Kraftnät som äger det stora stamnätet i Sverige har ökat sina investeringar i näten. Det ger ökade avgifter för elnätsföretagen.

ELNÄTEN MÅSTE KLARA NYA UPPGIFTER DE KOMMANDE ÅREN

Elnäten behöver utvecklas och förstärkas ytterligare av olika skäl. Det innebär ökade kostnader:

- Det pågående arbetet med att förbättra leveranssäkerheten går vidare.
- Förbindelserna mellan länderna ska förstärkas för att infria EU:s ambitioner att skapa en gemensam europeisk elmarknad.
- Ambitionen att stödja klimatomställningen genom mer el från förnybara energikällor, främst vindkraft, innebär att elnäten måste byggas ut.
- Elnäten måste bli "smartare" för att kunna hantera mer varierande elproduktion från förnybara energikällor. Snart kan allt fler villaägare inte



bara köpa utan även sälja el genom egna solceller eller små vindkraftverk. En annan utveckling som påverkar elnäten är det ökande antalet elbilar som ska kunna laddas hemma eller vid stationer för snabb laddning.

NY METOD FÖR EI:S GRANSKNING AV ELNÄTSFÖRETAGENS AVGIFTER

Som kund betalar du till ditt elnätsföretag. Elnätsverksamheten är ett monopol. El övervakar elnätsföretagen för att bland annat se till att kostnaderna för elnäten är skäliga.

Riksdagen har med stor majoritet beslutat att elnätsföretagens avgifter ska granskas i förväg. Det är nytt i Sverige men förhandsreglering förekommer i alla andra europeiska länder.

Målsättningen är att skapa långsiktigt stabila och förutsägbara avgifter samtidigt som elnätet kan förnyas, byggas ut och anpassas till målen om förnybar elproduktion.

INTÄKTSRAM FASTSTÄLLS FYRA ÅR FRAMÅT – RIMLIG AVKASTNING MEDGES

Den nya regleringen innebär att El ska fastställa en intäktsram för vart och ett av elnätsföretagen för den kommande fyraårsperioden 2012–2015.

Intäktsramen ska täcka elnätsföretagens kostnader för verksamheten och ge en rimlig avkastning till ägarna. El fattar beslut om intäktsramen i oktober 2011.





GRANSKNING AV KAPITALKOSTNADER OCH VERKSAMHETSKOSTNADER

För att pröva elnätsföretagens förslag till intäktsram utgår El från att elnätsföretagens intäkter ska täcka skäliga kostnader och ge rimlig avkastning på det kapital som används i verksamheten. I bedömningen tas hänsyn till förutsättningar som till exempel geografiskt läge och kundstruktur. Avgiftsnivåerna förväntas även framöver att skilja sig mellan elnätsföretagen.

Intäktsramen bestäms i stort genom att kapitalkostnader och verksamhetskostnader adderas, med en korrigering som beror på kvaliteten i verksamheten.

KAPITALKOSTNADER OCH AVKASTNING UTJÄMNADE ÖVER TIDEN

Ungefär hälften av elnätsföretagens kostnader är kapitalkostnader. Elnätsverksamhet kräver regelbundna investeringar i dyra anläggningar som används länge. El räknar till exempel med att kablar och transformatorstationer ska användas i fyrtio år.

Kapitalkostnaderna – avskrivningar och räntor samt avkastning på kapitalet – behöver fördelas över anläggningarnas totala livslängd. Det kan ske med olika metoder:

- Vissa metoder innebär att kapitalkostnaderna är högre när anläggningarna är nya och därefter sjunker i takt med att anläggningen förslits.
- Andra metoder syftar till att jämna ut kostnaden över tiden så att det inte ska spela någon roll om anläggningen är ny eller gammal.

Lagstiftningens intentioner är att kunderna ska betala stabila och skäliga avgifter över tiden. Detta tillgodoses bäst enligt El om kapitalkostnaderna fördelas jämnt över anläggningens livslängd.

NUANSKAFFNINGSVÄRDE EFTER NORM

El anser att regleringen ska syfta till att elnäten ska ha bibehållen eller bättre kvalitet. Elnätsanläggningarna värderas med ett nuanskningsvärde. Denna princip har använts vid El:s granskning av nätavgifterna sedan år 2003.

Rent praktiskt beräknas en anläggnings nuanskningsvärde med hjälp av en normvärdeskatalog som El tagit fram.

EFFEKTIVITETSKRAV PÅ VERKSAMHETSKOSTNADER

Beräkningen av intäktsramen tar också hänsyn till företagets verksamhetskostnader, det vill säga kostnader för drift och underhåll, mätning samt administration. El ställer ett generellt effektivitetskrav på dessa verksamhetskostnader för att begränsa avgiftshöjningarna för kunderna.

FÖRST SOM SIST: KVALITET OCH HELHET

Slutligen tar intäktsramen hänsyn till hur elnätsföretaget bedriver sin verksamhet, det vill säga kvaliteten i verksamheten. Inför den första granskningsperioden (år 2012–2015) fastställs en normnivå för leverans kvalitet för varje elnätsföretag.

Vid granskningsperiodens slut, år 2015, görs en värdering av företagets faktiska leverans kvalitet jämfört med normnivån. Har företaget presterat bättre än normnivån får företaget ett kvalitets-tillägg. Har leverans kvaliteten däremot varit sämre görs ett kvalitetsavdrag. Detta skapar incitament hos företaget att förbättra leverans säkerheten under granskningsperioden.

LITEN ORDLISTA:



Intäktsram:
En högsta tillåten intäkt för elnätsföretagen för en viss period.

Kundstruktur:
Sammansättning av olika kundtyper exempelvis lägenheter, villor, små och stora industrier etcetera.

Nuanskningsvärde:
Kostnaden för att anskaffa en anläggning idag.

Normvärdeskatalog:
En förteckning över utrustningars och anläggningars värde.